



COMUNE DI VILLADEATI

RELAZIONE PIANO RAZIONALIZZAZIONE DELLE SOCIETA' PARTECIPATE.

Premesso che la legge di stabilità 2015 (legge 190/2014) ha imposto agli enti locali l'avvio di un processo di razionalizzazione delle società partecipate, dirette e indirette al fine di conseguire una riduzione delle stesse.

La stessa legge finanziaria 2015 prevede che entro il 31 marzo 2016 i Sindaci e gli altri organi di vertice delle Amministrazioni, in relazione ai rispettivi ambiti di competenza hanno l'onere di predisporre una relazione sui risultati conseguiti. Tale relazione dovrà essere trasmessa alla Corte dei Conti entro il 31 marzo 2016.

Questo Ente, così come previsto dall'art. 1 della Legge Finanziaria 2015 ex comma 612, ha predisposto il piano operativo per la razionalizzazione delle società partecipate.

Lo stesso è stato approvato dal Consiglio Comunale con propria deliberazione n. 26 in data 19.11.2015 e trasmesso alla Corte dei Conti.

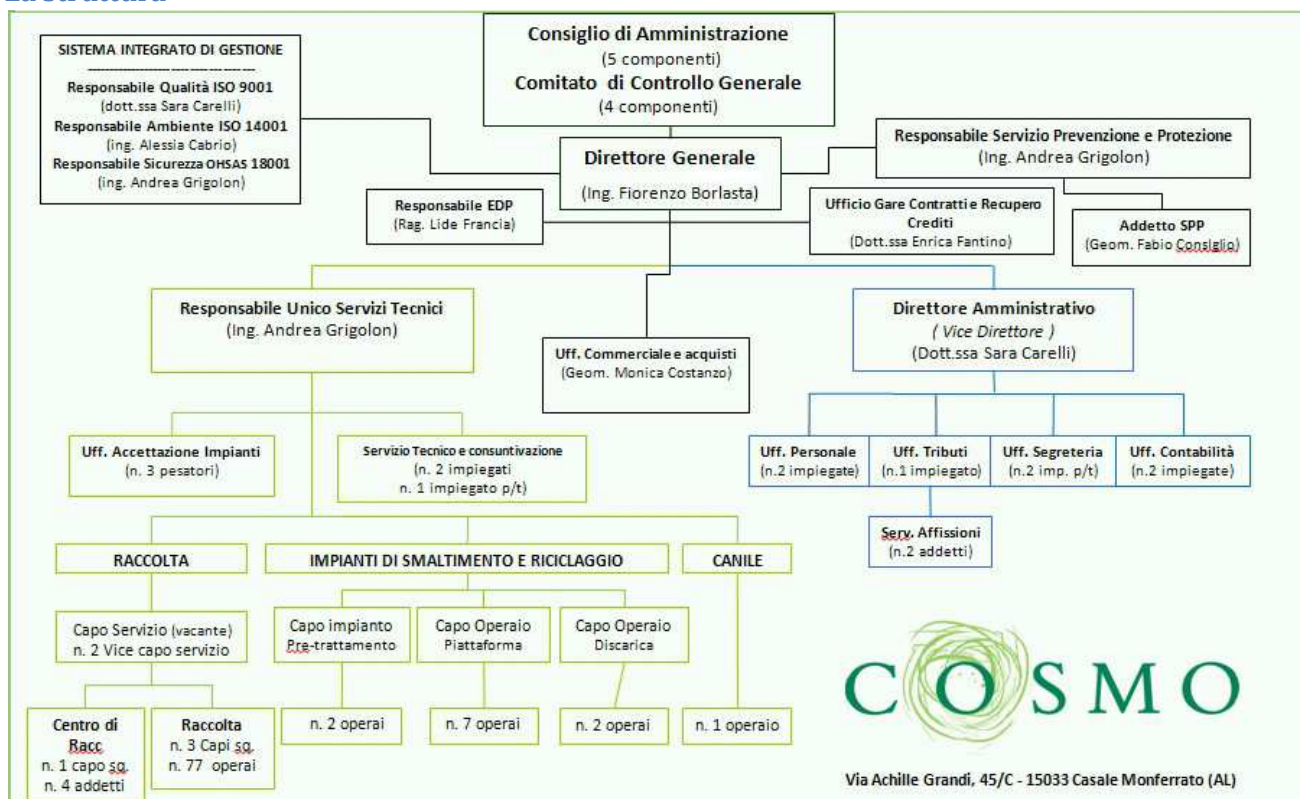
Quindi, a mente del piano di cui sopra si relazione quanto segue:

Partecipate detenute dal Comune: Società Cosmo S.P.A.

Denominazione	<i>COSMO S.P.A.</i>
Natura	Società per azioni a totale capitale pubblico
Data atto di costituzione	1/7/2003
Capitale sociale	<p>Il Capitale Sociale è di €. 7.000.000,00 diviso in numero 7.000.000 azioni dal valore unitario di €. 1,00.</p> <p>Gli azionisti della società sono gli stessi 44 Comuni che compongono territorialmente il Bacino del Consorzio Casalese Rifiuti.</p> <p>I Comuni non potranno mai avere una partecipazione complessivamente inferiore al 70 per cento.</p>
Oggetto sociale (estratto)	<ol style="list-style-type: none"> 1. La Società ha come oggetto principale la raccolta e lo smaltimento dei rifiuti solidi urbani e assimilabili prodotti nei territori dei comuni soci, l'organizzazione e la gestione della raccolta differenziata spettante ai comuni soci, la raccolta e lo smaltimento dei rifiuti urbani e assimilabili prodotti nei territori di comuni non soci sempre che la loro posizione geografica lo consenta. 2. La società ha altresì come oggetto tutte le attività funzionalmente connesse con quelle precedenti quali, a semplice titolo indicativo, il trasporto ed il trattamento dei rifiuti, l'utilizzazione di impianti a fini sperimentali, lo stoccaggio dei rifiuti urbani pericolosi, la raccolta e lo smaltimento dei rifiuti speciali sia non pericolosi che pericolosi, la gestione delle discariche in sedi di costruzione, utilizzo e post-utilizzo e precisamente in fase di avvenuto esaurimento. 3. La società provvede inoltre all'organizzazione, la gestione e l'esecuzione in proprio o per conto di terzi, anche in forma consorziata, di ogni altro servizio destinato a rispondere ad esigenze pubbliche, di utilità sociale e di tutela ambientale quale, ad esempio: <ol style="list-style-type: none"> a. ricerca, produzione, approvvigionamento, trasporto, distribuzione di energia e/o calore e loro utilizzazione e/o vendita nella forme consentite dalla legge; b. gestione calore e servizi di assistenza e sicurezza; c. servizi manutenzione strade ed edifici pubblici;

- d. servizi del verde pubblico;
- e. servizio cattura cani, gestione canile sanitario e canile rifugio;
- f. prestazione di servizi di manutenzione di automezzi;
- g. raccolta, spazzamento strade e sgombrò neve, trasporto smaltimento rifiuti, raccolta differenziata e altri servizi di igiene ambientale;
- h. trasporto (tanto in conto proprio, quanto in conto terzi), trattamento e smaltimento rifiuti e depurazione reflui da impianti di depurazione ed impianti di trattamento rifiuti;
- i. consulenze tecniche, laboratorio analisi e servizi cartografici;
- j. gestione e riscossione tributi comunali ai sensi dell'art. 2, D.M. 11 settembre 2000 numero 289, nonché l'applicazione della tariffa di cui all'art. 49 del D.lgs. 22/1997;
- k. gestione beni patrimoniali e comunali anche a mezzo di Società partecipate ed in particolare di Società di Trasformazione Urbana come definite dall'art. 267, ivi compresa la realizzazione dei relativi impianti ed opere;
- l. servizio affissioni;
- m. gestione delle attività cimiteriali e funerarie, compresi il trasporto funebre, la cremazione e ogni attività per l'ampliamento, modifica o costruzione di nuove strutture cimiteriali nonché la realizzazione dei relativi impianti;
- n. eseguire la progettazione, l'attuazione e la successiva gestione di opere pubbliche e di opere di urbanizzazione di qualsiasi tipo.

La struttura



COMUNE DI VILLADEATI

La società Cosmo , i cui azionisti sono i Comuni che compongono il Bacino del consorzio Casalese dei rifiuti, è nata con la finalità di offrire ai Comuni soci, ponendosi come interlocutore che raggruppa tutti gli interessi del territorio, un'ampia gamma di servizi per la gestione integrata dei rifiuti, con l'obiettivo primario della salvaguardia dell'ambiente e tutela della salute umana.

La conoscenza dei bisogni dei cittadini, il profondo legame con il territorio e l'utilizzo efficiente delle risorse, sono pertanto i riferimenti principali di una gestione aziendale mirata alla soddisfazione dei clienti, alla tutela del patrimonio ambientale del territorio e della salute e sicurezza dei suoi abitanti e dei propri dipendenti. COSMO SPA ha sviluppato, negli ultimi anni, un sistema di gestione integrato che consente all'organizzazione di sviluppare, di pianificare e monitorare i processi, le azioni e le risorse necessarie per conseguire i traguardi identificati e il miglioramento delle proprie prestazioni in termini di qualità, sicurezza dei lavoratori e tutela del patrimonio ambientale.

Ciò si traduce nei seguenti impegni, dai quali discendono a loro volta, specifici obiettivi aziendali pianificati e monitorati attraverso piani annuali:

- Sviluppare la capacità di ascoltare e rispondere alle aspettative espresse e inespresse da tutti i portatori di interesse o "gli stakeholder", siano esse inerenti alla qualità, alla sicurezza o alla tutela del patrimonio ambientale, attraverso il dialogo continuo con tutte le parti interessate.
- Promuovere il coinvolgimento e la sensibilizzazione di tutto il personale affinché sia consapevole del proprio ruolo rilevante nel raggiungimento degli obiettivi aziendali e della propria importanza nello sviluppo, nell'attuazione e soprattutto nel miglioramento della sicurezza aziendale e della prevenzione dell'inquinamento che passa attraverso il conformarsi, nello svolgimento delle proprie mansioni, alla presente politica aziendale.
- Collaborazione con la committenza alla diffusione sul territorio di una cultura della tutela dell'ambiente partecipando a campagne di informazione e di sensibilizzazione rivolte a tutti i cittadini.
- Favorire la partecipazione dei cittadini e di tutti i portatori di interesse i quali possono formulare osservazioni e suggerimenti, presentare reclami e istanze al fine di promuovere il miglioramento del servizio.
- Garantire una efficace e tempestiva comunicazione con gli enti di controllo e le parti interessate in modo da soddisfare, per quanto possibile, le esigenze e le aspettative delle parti interessate.
- Offrire un'ampia gamma di servizi integrati (l'organizzazione e la gestione delle raccolte differenziate, la raccolta e smaltimento dei rifiuti solidi urbani ed assimilabili e di rifiuti speciali sia non pericolosi che pericolosi, il trasporto e il trattamento dei rifiuti, l'utilizzo di impianti a fini sperimentali, lo stoccaggio dei rifiuti urbani pericolosi, la gestione delle discariche in sede di costruzione, utilizzo e post-utilizzo) e la competenza dei propri operatori in modo da soddisfare le attese. Migliorare con continuità i servizi, la qualità ambientale e la sicurezza dei lavoratori attraverso l'innovazione tecnologica e organizzativa.
- Erogare il servizio assicurando il rispetto delle prescrizioni legislative in materia di qualità, di ambiente e di salute e sicurezza dei lavoratori, affrontando le problematiche inerenti siano esse dipendenti dalle prestazioni rese da Cosmo che dai propri fornitori. Integrare le prescrizioni legislative con prescrizioni volontarie migliorative e garantirne il rispetto e il raggiungimento.
- Garantire che l'erogazione del servizio avvenga nel rispetto di criteri di accessibilità, regolarità, continuità, efficienza ed economicità, oltre che di cortesia e rispetto nei confronti dell'utenza. Garantire l'efficace controllo delle fasi realizzative, eventuale riprogrammazione in un'ottica di sempre maggior rispetto dell'ambiente e l'impegno a migliorare le prestazioni aziendali in modo da ridurre complessivamente l'impatto sull'ambiente.

COMUNE DI VILLADEATI

- Mantenere una comprovata affidabilità ambientale dei fornitori ed applicare alle fasi di acquisizione di beni e servizi procedure orientate ai principi guida della Green Procurement Policy.
- Garantire la parità di trattamento degli utenti e di condizioni del servizio prestato nell'ambito di aree e categorie omogenee di fornitura, attraverso l'adozione di un unico modello, un'unica politica tariffaria e l'impegno alla capillarizzazione del servizio.
- Ridurre alla fonte i rischi per la salute e la sicurezza dei lavoratori attraverso la valutazione dei rischi potenziali, l'adozione e il monitoraggio di azioni atte a ridurre la probabilità di accadimento e la gravità degli impatti, nonché attraverso la formazione, l'informazione e la consultazione dei lavoratori.

Riveste, inoltre, ruolo importante considerare anche l'aspetto di sicurezza relativo agli utenti del servizio raccolta nell'utilizzare gli strumenti messi loro a disposizione di proprietà della società.

Dare evidenza all'esterno della politica aziendale adottata.

La quota di partecipazione che detiene questo Comune è 1,18 % del capitale sociale. Dalla ricezione del collegio sindacale incaricato dalla revisione legale risulta che il risultato di esercizio restituisce un utile di importo significativamente più alto rispetto al trend degli ultimi anni, influenzato dall'acquisizione in via straordinaria di volumi importanti di rifiuti dalla regione Liguria e degli imballaggi in plastica da selezionare dai bacini piemontesi.

Conclusioni

La società Cosmo Spa di che trattasi espleta un importante servizio la cui gestione ed esecuzione mai potrebbe essere attuata da Enti (quali ovviamente i piccoli comuni), assolutamente non dotati di strutture, mezzi, organici, risorse finanziarie e di know how tecniche adeguati alla bisogna.

Pertanto, l'Amministrazione ritenendola indispensabile e non potendo sopperire altrimenti alle sopra esposte necessità, in quanto trattasi, di servizi irrinunciabili decide di mantenere le proprie quote entro tale partecipata, non potendo neanche razionalizzarla perché quote di piccole entità.

Villadeati, li 31 marzo 2016

Il Sindaco
Francesco Azzalin